



„Ako sa neskôr ukázalo, boli sme absolútne na rovnakej vlnovej dĺžke. A to rozhodlo o výbere projektanta nášho rodinného domu,“ hovorí majiteľka. Spoločné zmysľovanie im v rámci sedení nad rozpracovaným návrhom domu uľahčilo rozhodovanie a ušetrilo kopu času. „Dokonca sme pre inšpiráciu použili obaja rovnakú literatúru,“ dodáva pani domu.

Popíska obrázku, obrázok č. 1, obrázok č. 2, obrázok č. 3

TEXT Ivona Partmanová  
FOTO Roman Klenovič, Janka Zajasenská

# L-living

Mladí manželia mali pôvodne stavať jednopodlažný dom na rodičovskom pozemku v klasickej zástavbe. Už vtedy vedeli, že bude v modernom, minimalistickom štýle. Pani domu, bola pri zrode publikácie Top trendy v bývaní a pri tvorbe jej obsahovej náplne sa stretávala s mnohými architektmi. Mimoriadne ju oslovilo portfólio Ing. arch. Romana Klenoviča.



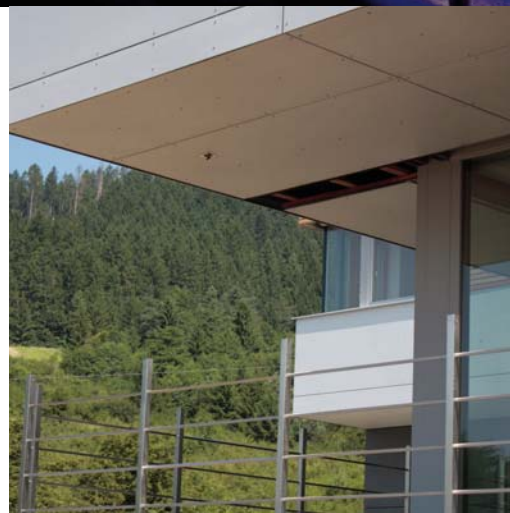




majiteľka. „Podmienkou môjho manžela bolo, aby dom spĺňal nízkoenergetický štandard,“ dodáva.

Manžel sa o nízkoenergetickú výstavbu zaujímal už dávnejšie, pretože vedel, že sa raz pustí do stavby vlastného domu. Definitívne ho presvedčila návšteva pasívneho domu pána Morávka - majiteľa firmy ATREA. Tu videl, ako takýto dom funguje v praxi. „V mladom produktívnom veku sa člo-

Popíska obrázku, obrázok č. 1, obrázok č. 2, obrázok č. 3



Pozemok, na ktorom začali napokon stavať, manželov oslovil najmä svojou polohou. Ich dom je rovno pod lesom, obklopený zeleňou. Ako hovorí manželka, splnil sa jej aj sen o dome umiestnenom vo svahu. Keďže pozemok pod lesom jednoznačne vyhral, pôvodná štúdia jednopodlažného domu bola nepoužiteľná, a celý kolotoč začal znovu.

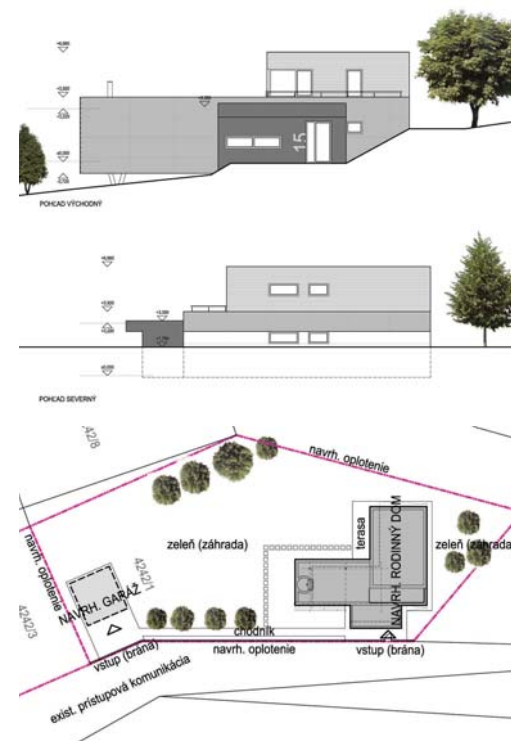
„Pán Klenovič nám predložil tri varianty a my sme si nakoniec vybrali dom pôdorysne riešený v tvare L. Podľa toho dostal náš dom aj pracovný názov - L - living,“ spomína







vek veľmi nezamýšľa nad tým, čo všetko bude zvládať s pribúdajúcimi rokmi. Na základe pozorovaní a samoštúdia nízkoenergetickej výstavby, som presvedčený, že nízkoenergetický dom je najlepším dôchodkovým sporením," vysvetľuje majiteľ domu. ■



Ing. arch. Roman Klenovič  
Ing. arch. Andrea Klenovičová

Základná koncepcia dispozičného členenia aj hmotového stvárnenia objektu je prispôbená mierne až stredne svahovitému terénu. Princíp tvarovania hmoty do exaktného tvaru písmena L vytvára predpoklady pre dostatočné súkromie exponovaných interiérových denných a nočných priestorov i obytnej terasy. Snahou bolo vytvorenie modernej a výrazovo čistej architektúry, ktorá je v súlade s daným prostredím a terénom. Podmienkou bolo navrhnuť komfortné bývanie pre štvor- až šesťčlennú rodinu. Manželia si priali, aby denná časť interiéru bola maximálne prepojená s exteriérom. Rozsiahla terasa v tvare L vytvára dostatočný priestor pre oddych a je plynulým prepojením interiéru s atraktívnym pozemkom. Štúdiu rodinného domu vo svahovitom teréne sme navrhovali podľa predstáv manželov. Nakoľko dom bol napokon riešený ako nízkoenergetický, bol k posúdeniu pôvodnej architektonickej štúdie prizvaný odborník na nízkoenergetickú výstavbu Ing. arch. Henrich Pífkó. Po vzájomných konzultáciách, došlo v rámci vykonávacieho projektu k viacerým zásadným zmenám